

Biologický a dendrologický průzkum

Název stavby:

Vypracování projektové dokumentace Oprava zabezpečovacího zařízení v žst. Doudleby n. O.

listopad 2024

Vypracovala: Alena Prášilová
Signal Projekt, s.r.o., Veverkova 1343, 500 02 Hradec Králové

Kontakt: e-mail: prasilova@signalprojekt.cz

Obsah

1. Úvod	3
2. Metodika	4
3. Biologický průzkum	4
4. Dendrologický průzkum.....	5
5. Závěr	6
6. Fotodokumentace.....	7

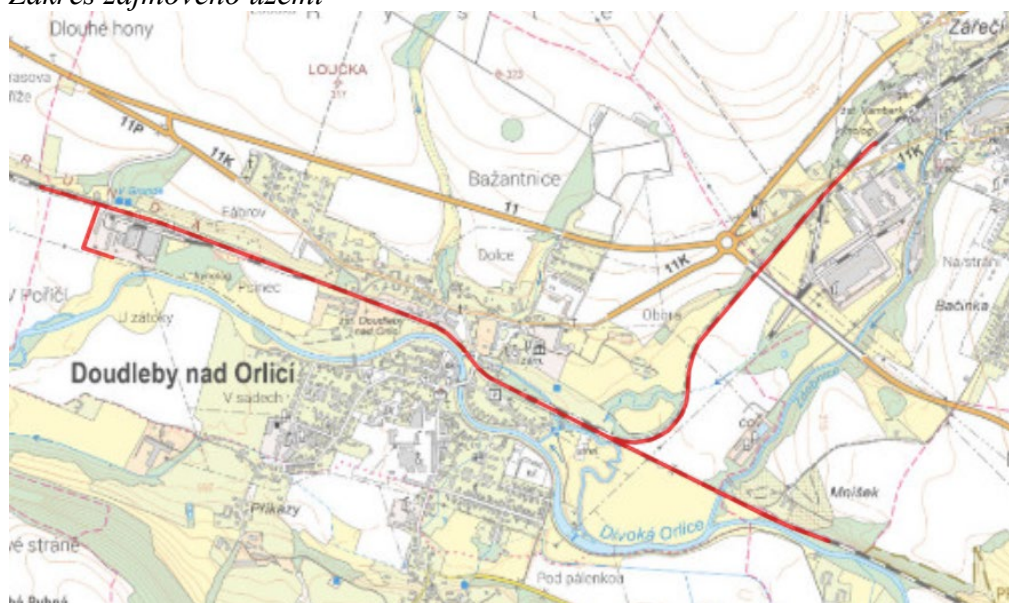
1. ÚVOD

Staveniště se bude nacházet v katastrálních územích Doudleby nad Orlicí, Kostelec nad Orlicí, Vamberk a Záměl. Stavba se nachází v ochranném pásmu dráhy, převážně na drážním pozemku. Navrhované řešení je v souladu s územně plánovací dokumentací. Navrhované doplnění zabezpečovacího zařízení je stavbou dopravní infrastruktury. Realizací stavby se zásadně nemění parametry trati, ale bude zvýšena bezpečnost železniční dopravy.

Název záměru: Vypracování projektové dokumentace Oprava zabezpečovacího zařízení v žst. Doudleby n. O

Lokalizace záměru: kraj: Královéhradecký kraj

Zákres zájmového území



2. METODIKA

Biologický a dendrologický průzkum je založen na průzkumu aktuálních přírodních podmínek v území dotčeném záměrem.

Pro průzkum byly použity standardní metody, jako například místní šetření v terénu a dále mapové podklady nahlížení do katastru nemovitostí, Agentury ochrany přírody a krajiny (AOPK) či mapové aplikace.

Průzkum vegetace byl v terénu zaměřen na její celkové poznání s důrazem hodnocení dendrologických hodnot.

3. BIOLOGICKÝ PRŮZKUM

3.1 FLORA

Stav v místě záměru

Stavba bude realizována v zastavěném i nezastavěném území obce Doudleby nad Orlicí a v okolí přejezdu P4038.

Stavba vyžaduje kácení vzrostlé zeleně ani zapojených porostů podléhající povolení ke kácení dřevin rostoucích mimo les dle vyhlášky MŽP č. 189/2013 Sb., o ochraně dřevin a povolování jejich kácení, v platném znění. Náhradní výsadby vegetace nejsou předpokládány.

V místě Přejezdu výrazně převažují traviny jako srha laločnatá (*Dactylis glomerata*), dále pýr plazivý (*Elytrigia repens*), bér zelený (*Setaria viridis*), lipnice roční (*Poa annua*), l. luční (*P. pratensis*), kostřava luční (*Festuca pratensis*), apod. Bylinný podrost je zde zastoupený ruderalními a běžnými druhy jako kopřiva dvoudomá (*Urtica dioica*), svízel přítula (*Galium aparine*), šťovík tupolistý (*Rumex obtusifolius*) nebo smetánka lékařská (*Taraxacum officinale*).

Prostor kolejiště je tvořen antropogenní navázkou a po údržbě herbicidy se zde nevyskytuje téměř žádná vegetace.

3.2 FAUNA

Stav v místě záměru

Průzkum obratlovců byl prováděn procházením linie záměru po obou stranách kolejiště i bezprostředním okolí s krátkými cca. 20 min. zastávkami.

Živočichové byli identifikováni na základě přímého pozorování a pobytových stop.

Na místě během průzkumu nebyly zpozorováni žádní živočichové, lze očekávat pouze

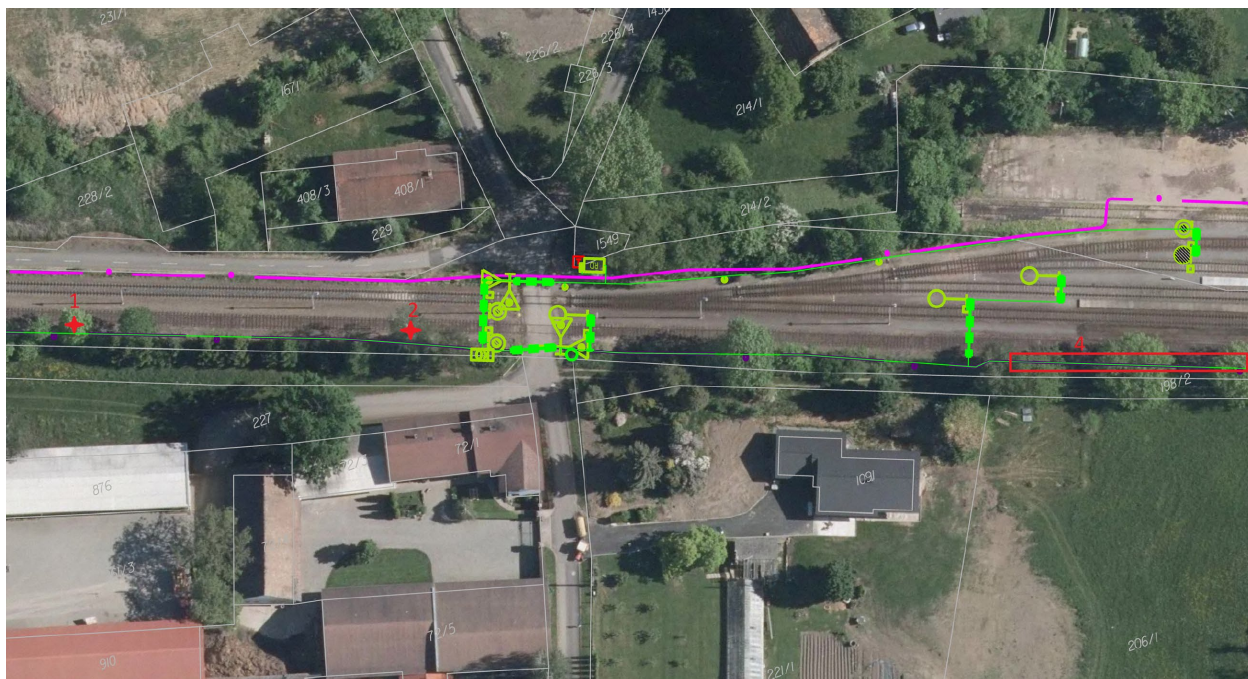
krátkodobé pobyty či migrace a přelety živočichů. Nálezová databáze AOPK ČR neuvádí v místě stavby zaznamenaný výskyt zvláště chráněných druhů rostlin a živočichů.

Vzhledem k uvedenému se nepředpokládá zásah do biotopu nebo stanoviště zvláště chráněného druhu živočichů a rostlin, také není s ohledem na rozsah a charakter stavby předpokládán významný vliv na flóru, faunu nebo ekosystémy.

4. DENDROLOGICKÝ PRŮZKUM

Katastrální území: Doudleby nad Orlicí [631426]

Číslo	Číslo parcely	Druh	Obvod kmene ve výšce 1,3 m	Počet stromů u keřů m ²	Výška, zdravotní stav poznámka
1	520/14	Javor klen (<i>Acer pseudoplatanus</i>)	110		Výška cca 7m, stav – výrazně zhoršený
2	520/14	Bříza bělokorá (<i>Betula pendula</i>)	110		Výška cca 14m, stav - dobrý
3	195/3	Zapojené porosty lísky		4,5 m ²	
4	520/14	Zapojené porosty růže šípkové (<i>rosa canina</i>) a <i>Symphoricarpos</i>		22,5 m ²	





5. ZÁVĚR

Kácení se dotkne náletových porostů i vzrostlých stromů.

Stavba vyžaduje povolení ke kácení zapojených porostů podléhající povolení ke kácení dřevin rostoucích mimo les dle vyhlášky MŽP č. 189/2013 Sb., o ochraně dřevin a povolování jejich kácení, v platném znění.

Průzkum je zpracován dle vyhlášky č. 189/2013 Sb. Vyhláška o ochraně dřevin a povolování jejich kácení. Stromy budou káceny pouze v nezbytném rozsahu, kvůli pokládce kabelizace. O náhradní výsadbě není uvažováno z důvodu ohrožení tratě či ovlivnění provozu na trati.

Preventivní opatření, aby se zmírnili případné škody na životním prostředí

- Kácení dřevin nutno provádět mimo hnízdní období
- Kácení dřevin provádět v období vegetačního klidu (tj. od 1.11 do 31.3)

6. FOTODOKUMENTACE



Kácený Javor



Kácená Bříza



Prořez Lísky